

WAM



## Woonhuis Straathof-Kocken

W A M

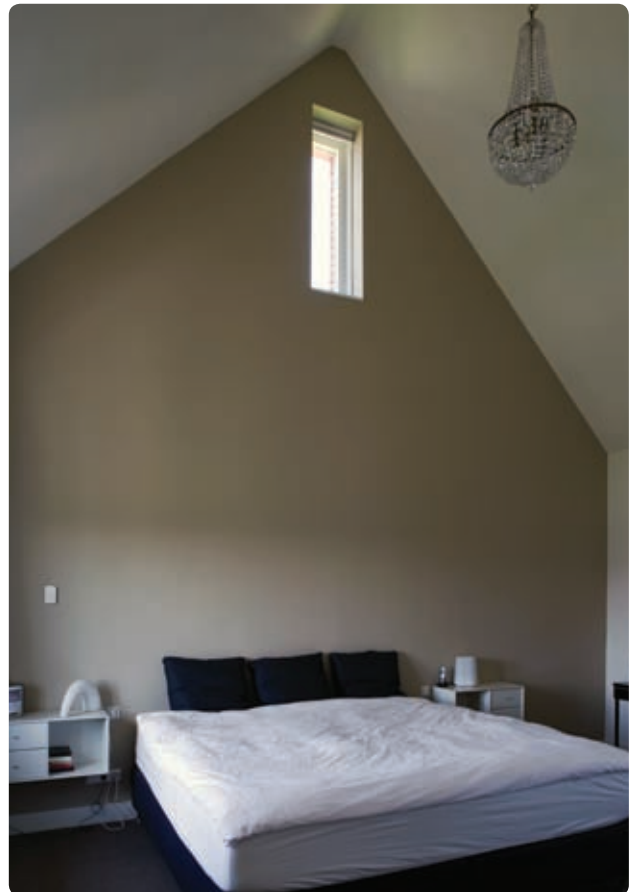
Ontwerp / Design: © Molenaar & Van Winden *architecten*

Opdrachtgever / Client: Mark en/and Suzanne Straathof-Kocken Adres / Address: Spitfire, Nootdorp Ontwerp / Design: 2006-2007

Start bouw/Start of construction: 2008 Oplevering /Date of completion: 2009 Fotografie / Photography: Robert Poeze



Study



Slaapkamer



Tuinzijde



Keramische kapitelen



Referentiebeeld Villa Snellman, Djørsholm / architect Gunnar Asplund

### Woonhuis Straathof-Kocken, Den Haag

#### Opgave

Het woonhuis voor de familie Straathof-Kocken ligt in het deelplan De Hollandse Meesters in de wijk Ypenburg te Den Haag. Dat deelplan, een stedenbouwkundig ontwerp van Donald Lambert van bureau Urbis, bestaat uit vrije kavels voor particuliere opdrachtgevers. Voor ieder kavel zijn spelregels opgesteld, die zijn vastgelegd in een zogeheten beeldkwaliteitsplan.

#### Ontwerp

Het idee was een comfortabel, tijdloos woonhuis te ontwerpen in de traditie van onder meer villa Snellman Djørsholm – van Gunnar Asplund – en het Van der Mandelehuis in Rotterdam, van Granpré Molière.

Aan de straatzijde ligt de voorhof, met carport en de voordeur. Hier toont het huis zich als één langgerekt en gesloten volume met kleine raamopeningen. Aan de tuin- en aan de zuidzijde is het huis meer open en bestaat het uit verschillende ruimten rond een groot terras. Bij het betreden van het huis is meteen vanuit de entreehal het terras zichtbaar. Aan de linkerzijde ligt de grote woonkeuken, aan de rechterzijde liggen de woonkamer en studiekamer. Het terras vormt hier de verbinding én de buitenruimte, met een groot overdekt deel waar het hele gezin kan eten.

Het huis is bijzonder duurzaam ontworpen en kent een hele lage energieprestatie coëfficiënt

van 0,4. Dat is onder meer te danken aan de kleine raamopeningen, het gebruik van een warmtepomp en het ventilatiesysteem. Het woonhuis is niet alleen duurzaam qua energieverbruik, maar ook in de tijdloze expressie en in het gebruik van materialen die mooi zullen verouderen.

Het huis is opgetrokken uit metselwerk zonder stootvoegen in een diepe rood-oranje tint. Het is in vlakken verwerkt, waar incidenteel een geleding met penanten in is aangebracht, afgewisseld met reliëf metselwerk in de raamloze vlakken. De penanten vormen een eenheid met de pergola van het terras. Zo ontstaat als het ware een grote buitenkamer.

De pilasters in de topgevel worden bekroond door kapitelen. Vier daarvan zijn door de familie Straathof vervaardigd, die daarin is begeleid door keramiste Christine Jetten. Beide ouders en de twee dochters hebben elk een eigen motief uitgekozen. Samen vormen de kapitelen het jaartal 2008. Als de kinderen ouder zijn geworden, zullen ze het huis aan hun kleinkinderen kunnen laten zien en zeggen: 'Kijk daar ben ik opgegroeid, en die steen heb ik zelf gemaakt!'.  
 Als de kinderen ouder zijn geworden, zullen ze het huis aan hun kleinkinderen kunnen laten zien en zeggen: 'Kijk daar ben ik opgegroeid, en die steen heb ik zelf gemaakt!'.



Plattegrond begane grond en situatie



Gevel zuid-west



Gevel noord-west



Gevel zuid-oost

## Straathof-Kocken Family House, The Hague

### Brief

The house for the Straathof-Kocken family is situated in De Hollandse Meesters subsector in the Ypenburg suburb of The Hague. This sector plan, an urban design by Donald Lambert of the Urbis bureau, is comprised of 'self-build plots' for private commissioners. 'Rules of play' have been established for each plot, as set out in a so-called 'architectonic quality plan'.

### Design

The idea was to design a comfortable, timeless residence in the tradition of, for example, the Villa Snellman in Djørsholm by Gunnar Asplund and the Van der Mandele Family House in Rotterdam by Granpré Molière.

On the street side lies the forecourt, with the carport and front door. Here the house presents itself as an elongated, somewhat hermetic volume with small window openings. On the garden side and the south side the house is more open and is composed of several rooms set around a large terrace. The terrace is visible from the entrance hall as one enters the house. To the left lies the spacious kitchen-diner; to the right, the living room and study. The terrace is the connecting element here as well as the outdoor space, with a large roofed-over section where the whole family can eat.

The house was designed to be exceptionally sustainable and boasts an extremely low energy

performance coefficient (EPC) of 0.4. Contributing factors are the small window openings, the use of a heat-exchange pump and the ventilation system. The residence is not only sustainable in terms of energy use, but also in its timeless expression and in the use of materials that will age attractively.

The house has been realised in masonry without butt joints in a deep red-orange tint. The brickwork is rendered as surfaces into which an incidental articulation with piers has been introduced, alternated with relief brickwork in the windowless expanses. The piers form an entity with the terrace's pergola, effectively creating a large outdoor room.

The pilasters in the gable end are topped by capitals. Four of these were made by the Straathof family, who were supervised by the ceramicist Christine Jetten, both parents and the two daughters choosing their own motifs. The capitals combined spell out the year 2008. When the children are older they will be able to show the house to their grandchildren and say, 'Look, that's where I grew up, and I made that steen myself!'